

Type species: *Turnaca acuta* Walker, 1864

Rebita Kirikoff, 1962, *Bull. Ann. Soc. Roy. Ent. Belgique*, 98 : 211.

Type species: *Pydna indica* Moore, 1879.

身体中等粗壮。喙退化。下唇须被细毛，相当细，稍向上举，远短于头的宽度；第3节细，末端圆，长度为第2节之半。触角有短的栉齿，端部1/3锯齿状。腹部远伸过后翅臀角，臀毛簇短。足短而细，腿节与胫节被长毛。翅长，前翅窄，茅状，翅顶尖，外缘几乎不凸，很斜。后翅稍尖，外缘中部稍曲。前翅 M_1 脉出自中室上角， $R_{2,3,4,5}$ 脉共柄，无副室。后翅 R_s 与 M_1 脉共柄， $Sc+R_1$ 与 R_s 间有1条短棒。

本属包括10余种，分布在东洋区。我国已知2种。

分种检索表

1. 后翅灰褐色 印度拓舟蛾 *T. indica*
 后翅灰白色 蕾拓舟蛾 *T. ernstina*

(54) 印度拓舟蛾 *Turnaca indica* (Moore, 1879) (图 67)

Pydna indica Moore, 1879, In Hewitson & Moore, *Descr. New Indian lepid. Insects Colln. late Mr. W. S. Atkinson*, (1) : 67.

Bireta indica (Moore): Kiriakoff, 1968: 65.

前翅翅顶尖，赭褐色，外缘有1列黑点，内缘强烈内凹。腹部与后翅灰褐色。

雄性外生殖器：爪形突宽，端部比基部稍窄，末端呈弧形凹入；颚形突端部2/3逐渐扩大呈倒三角形，外边细锯齿形。下侧中部有1枚小齿突；抱器瓣短宽，抱器腹末端有1块端部双刺状的大突起；阳茎端基环盾形；阳茎比抱器瓣长，端部有刺突。

观察标本：云南普洱 1 ♂，1999.IX. (存 Schintlmeister 处)。

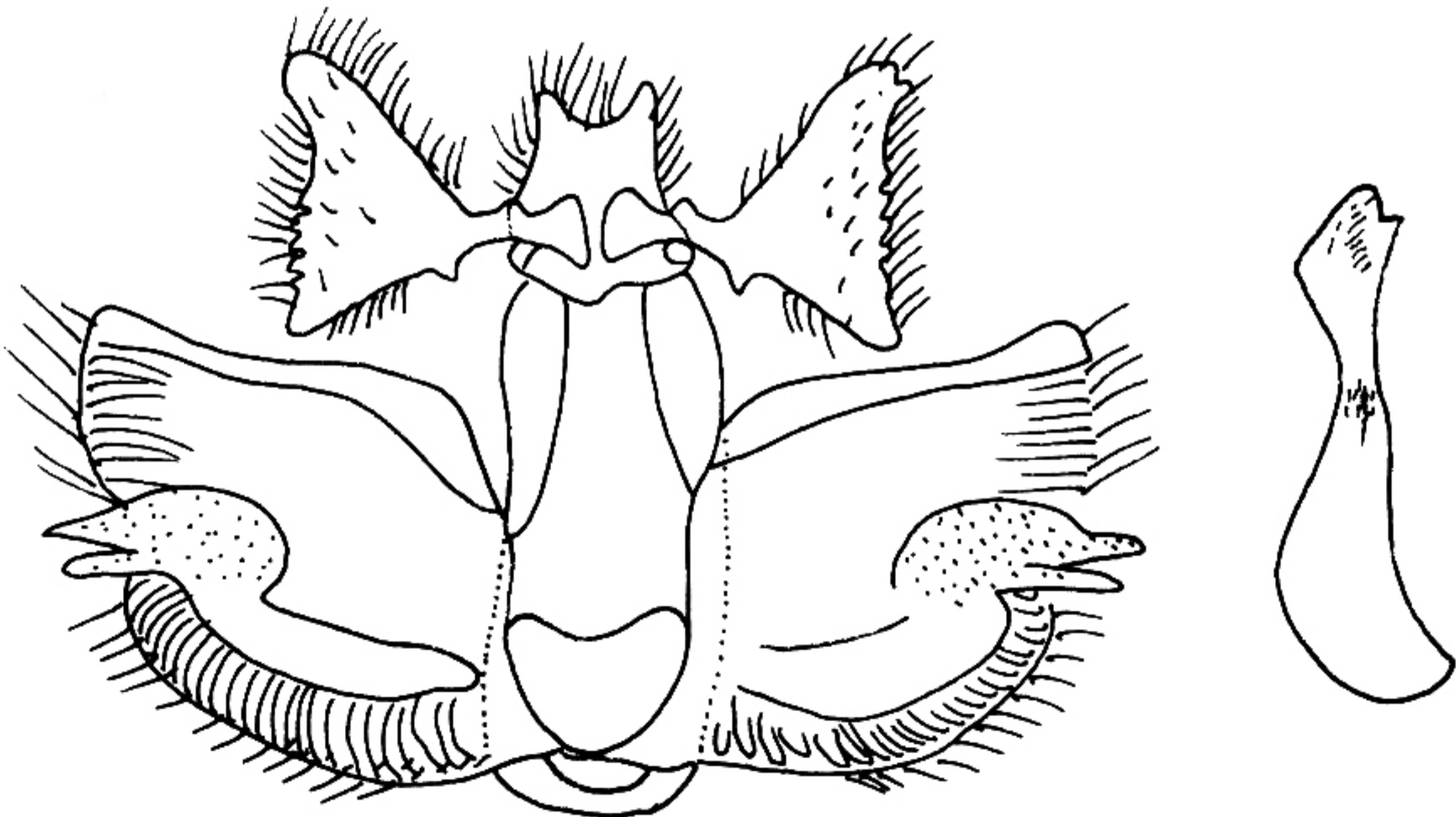


图 67 印度拓舟蛾 *Turnaca indica* (Moore) 的雄性外生殖器

分布：云南（普洱）；印度，锡金。

(55) 蕾拓舟蛾 *Turnaca ernestina* (Swinhoe, 1885)

Corma ernestina Swinhoe, 1885, *Proc. Zool. Soc. London*: 302.

Ambadra ernestina (Swinhoe): Cotes & Swinhoe, 1892, *Cat. Moths India*, 2: 183.

Turnaca ernestina (Swinhoe): Gaede In Seitz, 1930: 618.

与上种很相似，曾作为它的异名。本种后翅灰白色可与之相区别。

观察标本：作者未见标本。由 Galsworthy (1997) 首次报道分布于香港。

分布：香港；印度。

25. 嫦舟蛾属 *Changea* Schintlmeister et Fang, 2001

Changea Schintlmeister et Fang, 2001, *Neue Ent. Nachr.* 50: 35.

Type species: *Changea yangguifei* Schintlmeister et Fang, 2001.

体型中等，翅长。触角双栉齿状分支到末端，雌蛾分支较短。下唇须发达，略上举，不达头顶。前翅 M_2 脉出自中室上角， $R_{3,4,5}$ 脉及 M_1 共柄，无副室。雄性外生殖器与枝舟蛾属 *Ramesa* 相似，但抱器瓣端部有明显的长突起，抱器瓣腹缘基部也有长突起。第 8 腹板后缘中央呈“V”字形骨化。

本属只包括模式种，分布在东洋区，我国四川和云南为模式产地。

(56) 嫦舟蛾 *Changea yangguifei* Schintlmeister et Fang, 2001 (图 68, 图版 II: 15)

Changea yangguifei Schintlmeister et Fang, 2001, *Neue Ent. Nachr.*, 50: 35.

翅展♂约 55 mm, ♀64~70 mm。前翅褐色，内缘黑褐色；基部和后中线有一些较暗的褐色大斑点，这些点在雌蛾中不太明显；外缘从翅顶到臀角有 1 条较模糊的黑褐色纹，该纹在雄蛾中直达翅基部。后翅和腹部的颜色较前翅的底色稍浅。

雄性外生殖器：爪形突末端稍分岔；颞形突 1 对，侧面有齿突；抱器瓣圆，近端部有 1 枚长指状的突起，抱器瓣腹缘基部也有长突起；阴茎有 1 长尖钩和 1 小齿突，基部岔状。

雌性外生殖器：后表皮突很长，前表皮突很短；后阴片分为 2 叶；前阴片有多块骨化的褶皱区；囊导管细；囊体小。

观察标本：四川峨眉山 800~1000m, 1♂, 1957.IX.15 (正模)；云南宜良 1600~1900m, 1♀, 1979.VI.27, 1980.VI.16, 景东 1170m, 1♂, 1956.VI.27, 盐津 800m, 1♂, 1980.VI.15, 云龙漕涧 2460m, 1♀, 1999.V.20。

分布：四川（峨眉山）、云南（宜良、金平、景东、盐津、云龙、漾濞）；印度。